

# ZEBRA GX420D / GX420D-E 사용자 설명서

ZEBRA KOREA



**SEE MORE. DO MORE.**

# 목차

1. 설치 주의사항
2. 프린터 연결
3. 프린터 구성요소
4. 용지 장착
5. 드라이버 설치
6. 7 Flash 급지 버튼 모드
7. 장애 해결 및 유지보수



# 1. 설치 주의사항

- 설치 시 반드시 **케이블 클립을 이용하여 선을 고정**시키기 바랍니다. (다음 페이지 사진 참조)
- 제품 이동 시 반드시 프린터에 연결되어 있는 전원/아답터/USB/패러럴/시리얼 **케이블을 제거한 후 이동**하시기 바랍니다.
- 케이블을 제거하지 않고 제품 이동 및 외부충격으로 인한 파손 발생시 유상수리됩니다. (메인보드 교체)
- 제품은 다습/극저온/극고온/화기 주변의 장소 및 추락 가능성이 있는 곳에 절대 설치하지 마시고 **실내의 안정된 곳에 설치**하시기 바랍니다.
- PC와 연결 시 전원/통신 케이블의 여유가 없이 팽팽한 상태로 사용하지 마시기 바랍니다.
- 프린터는 주기적으로 최소 **1주일에 한번 정도 청소**를 해주어야 합니다. 전원을 끈 상태에서 에어브러쉬 등으로 먼지를 제거하거나 알코올 등을 이용하여 롤러 및 헤드의 먼지를 제거해 주시기 바랍니다.

## 2. 프린터 연결



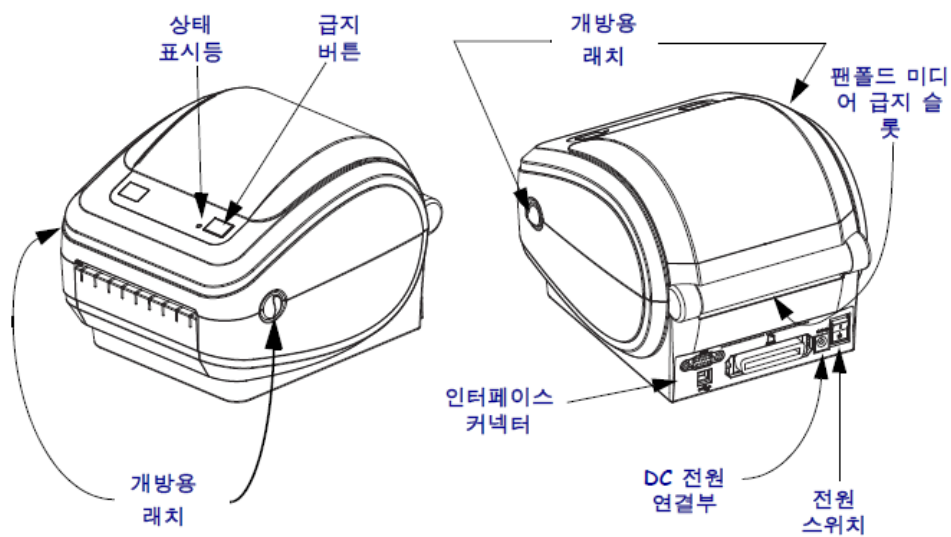
1	직렬 포트
2	USB 포트
3	병렬 포트
4	이더넷 포트
5	전원 연결부
6	전원

- 갑작스러운 케이블의 당김으로 인한 장비 통신포트 손상 예방을 위하여 사진과 같이 **케이블타이를 이용하여 패러럴포트의 고정클립 또는 클램프에 반드시 고정시켜주시기** 바랍니다.
- 고정 작업시 클램프 - 포트 간의 케이블은 여유 있게 고정시키기 바랍니다.

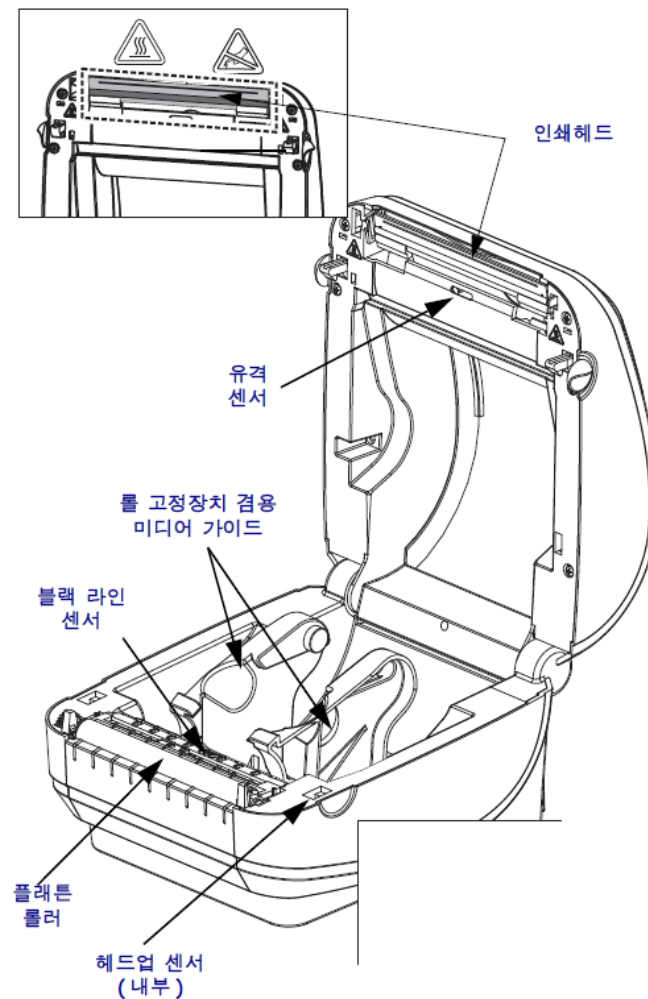


### 3. 프린터 구성 요소

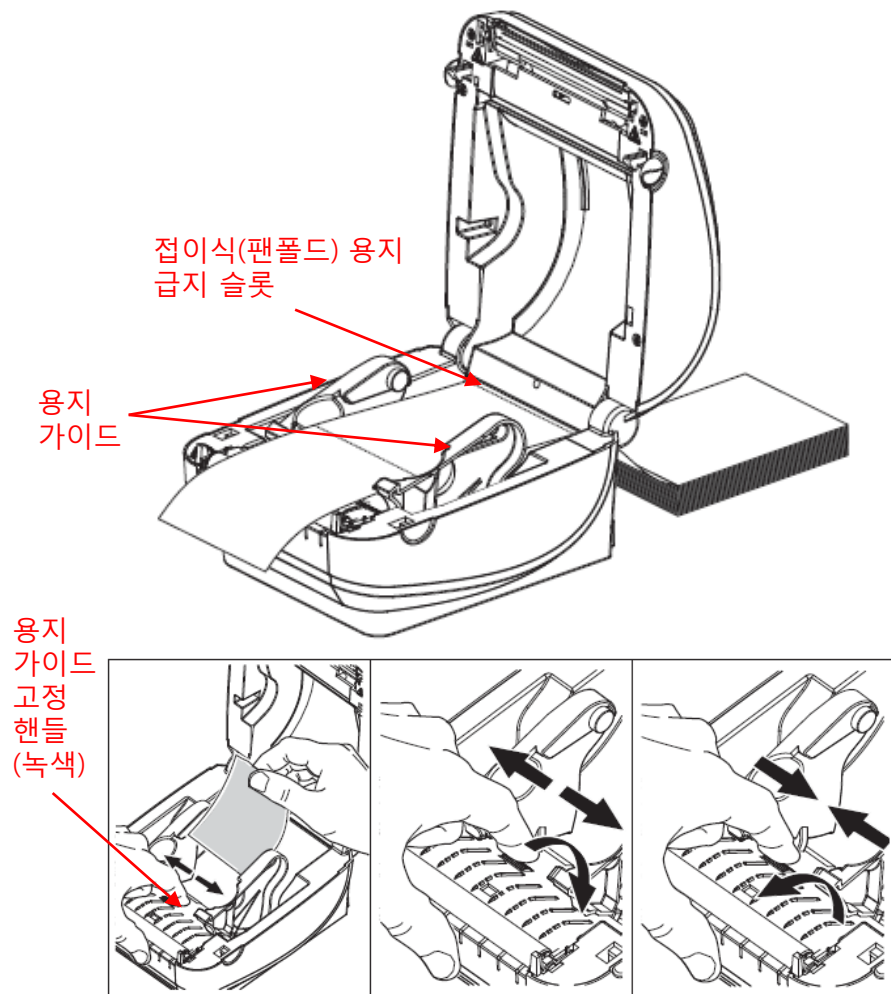
#### 프린터 외부



#### 프린터 내부



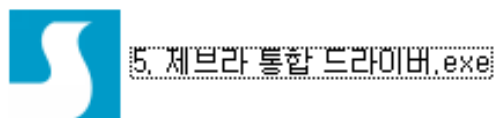
## 4. 용지 장착



1. 프린터 커버를 엽니다.
2. 용지 가이드의 고정 위치를 녹색 핸들로 조정하여 고정합니다. 핸들을 사용자 앞쪽으로 돌리면 폭이 넓어지며, 핸들은 사용자 반대 방향으로 돌리면 폭이 좁혀집니다.
3. 프린터 뒷면에 있는 슬롯을 통해 용지를 넣으십시오. 이 때 용지 가이드와 롤 홀더 사이에 용지가 지나가도록 하십시오.
4. 프린터 커버를 닫고 프린터가 일시 중지 되어 있으면 급지 버튼을 누릅니다.

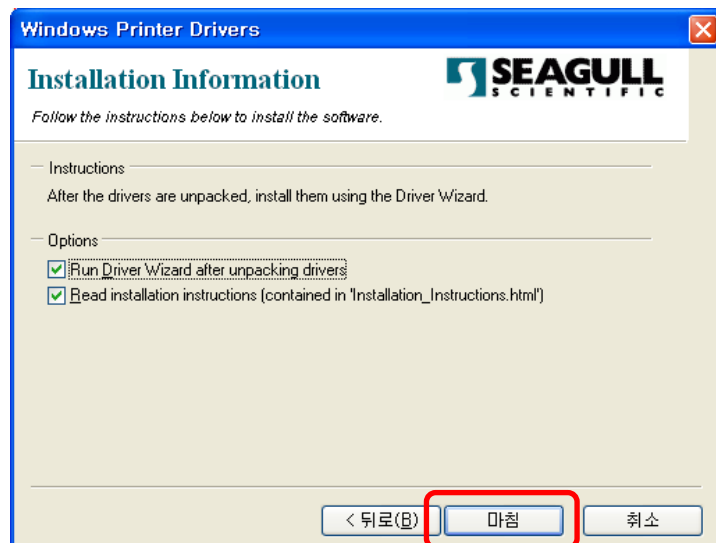
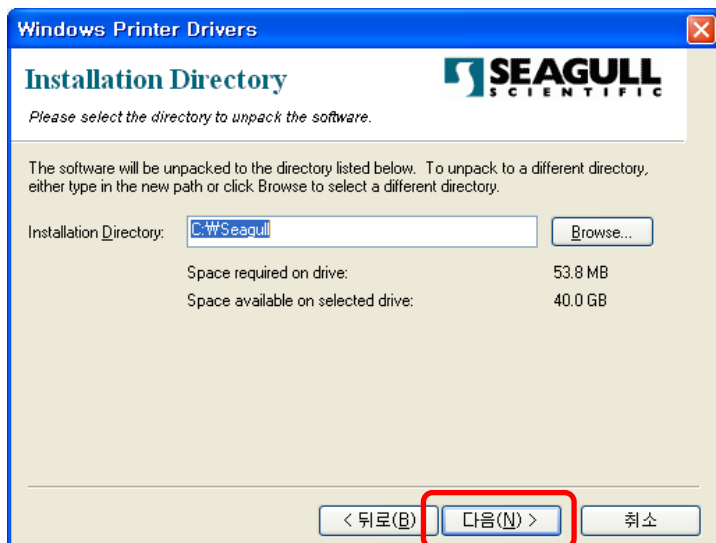
## 5. 드라이버 설치 및 설정

1. 프린터 전원을 켜고 USB 포트를 연결합니다.
2. 프린터 박스에 동봉된 CD의 “5. 제브라 통합 드라이버.exe”를 실행합니다.



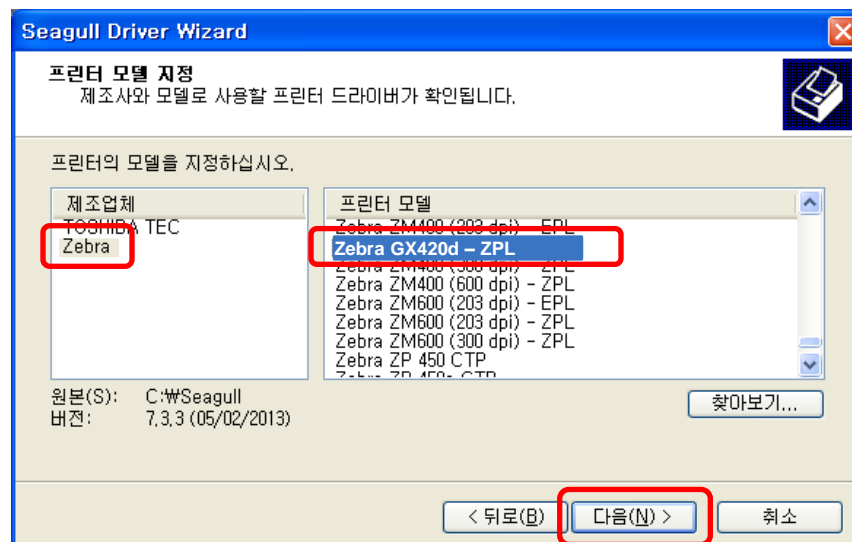
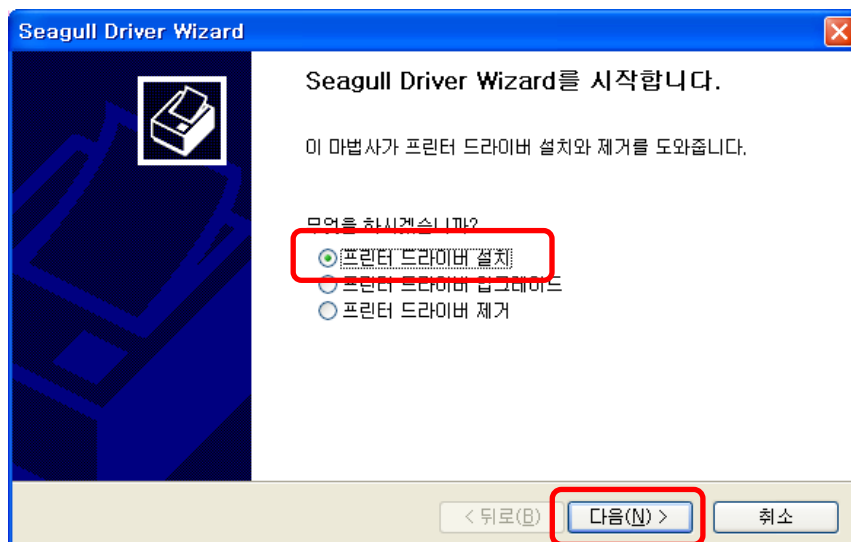
3. 기본 설정 경로로 프로그램을 설치합니다.

\* 참고: 설치 진행시 특별한 언급이 없으면 “예” 또는 “다음”을 눌러 계속 진행합니다.



## 5. 드라이버 설치 및 설정

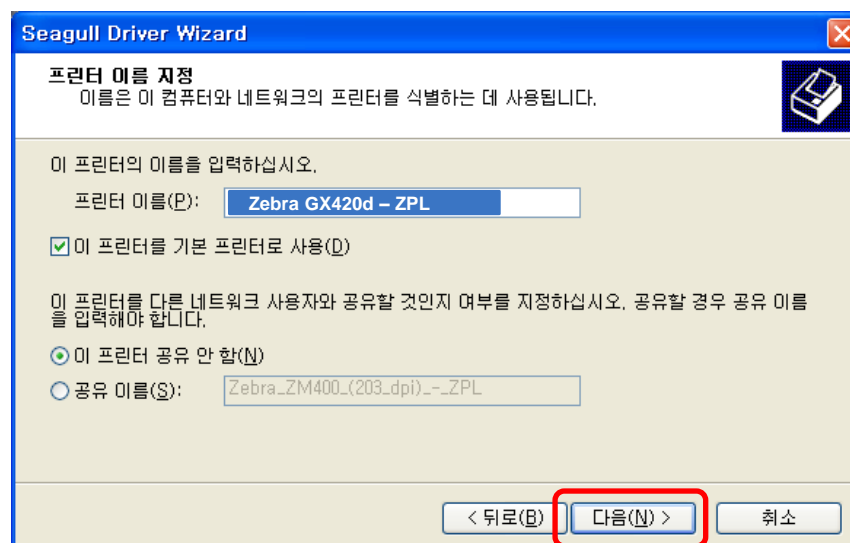
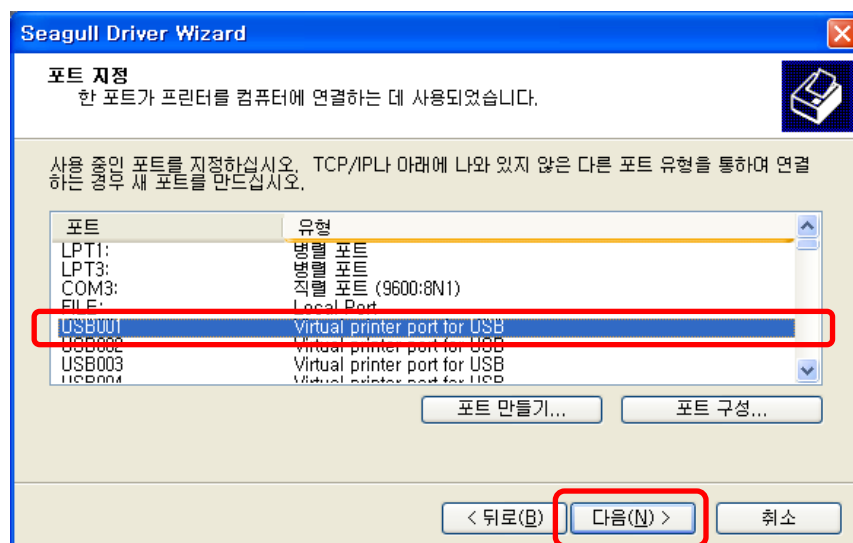
4. 설치 마법사가 시작되면 프린터 드라이버 설치를 선택한 후 프린터 모델 “Zebra GX420d – ZPL”을 선택합니다.





## 5. 드라이버 설치 및 설정

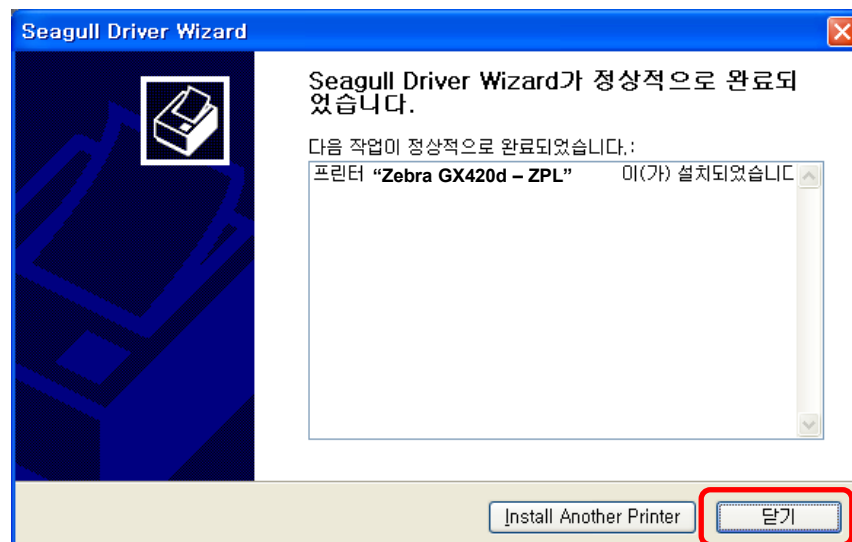
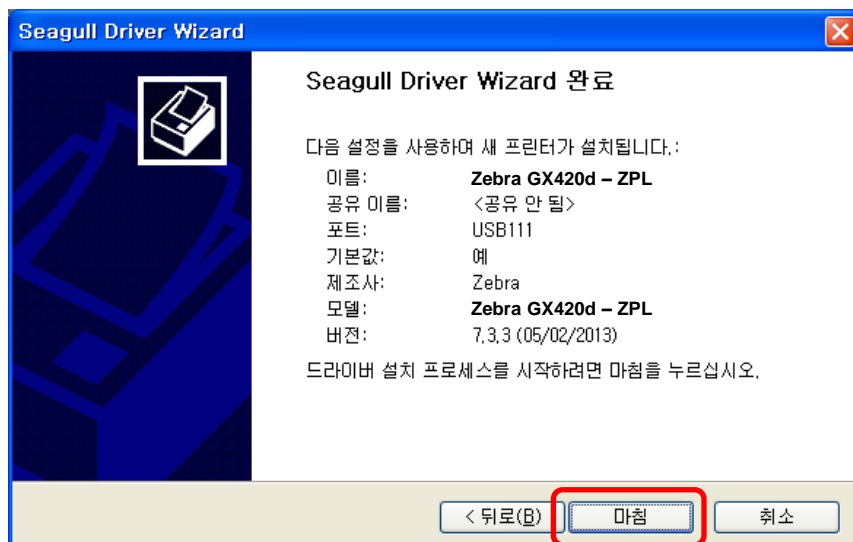
5. USB 포트를 선택하고 기본 설정된 이름으로 프린터 이름을 설정합니다.



\* 참고: USB 포트 번호는 장치가 추가될 때마다 변경 됩니다. 일반적으로 마지막에 쉼표가 붙은 USB 포트가 가장 높은 숫자(예 : USB00X) 이므로 가장 높은 USB 포트 번호를 선택하시기 바랍니다. 만약 설치 완료 후 테스트 페이지가 출력되지 않으면 다른 포트 번호를 선택하시기 바랍니다.

## 5. 드라이버 설치 및 설정

6. 설정한 내용을 확인 후 마침을 누르면 드라이버 설치가 완료됩니다.

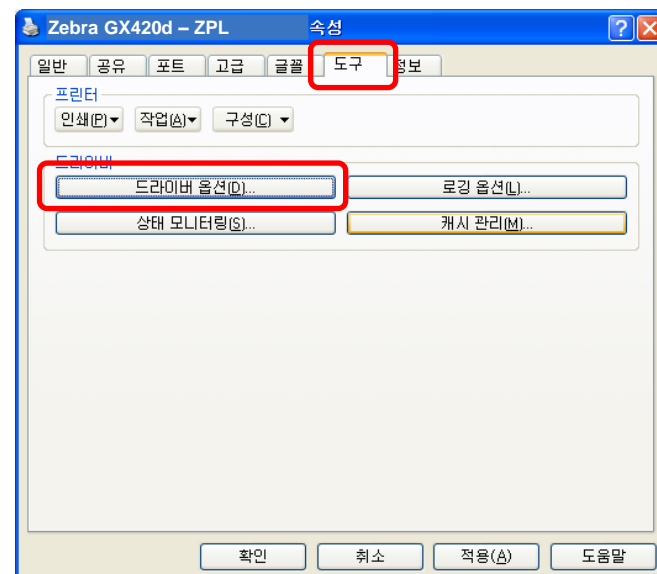
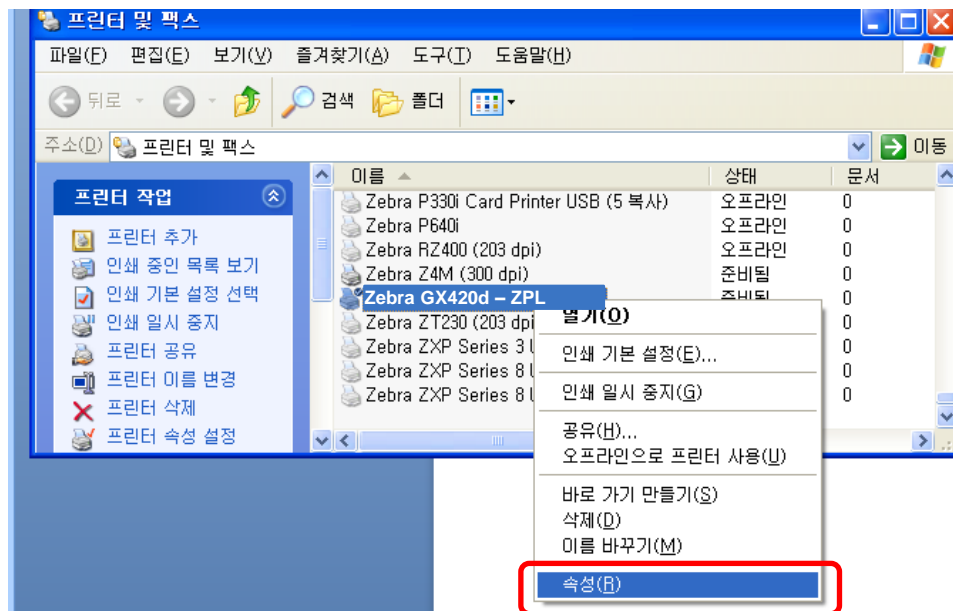


## 5. 드라이버 설치 및 설정

7. 프린터 및 팩스에서 설치된 드라이버 “Zebra GX420d – ZPL”의 속성을 선택합니다.

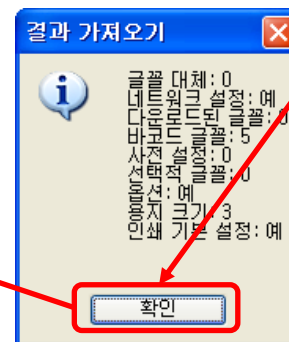
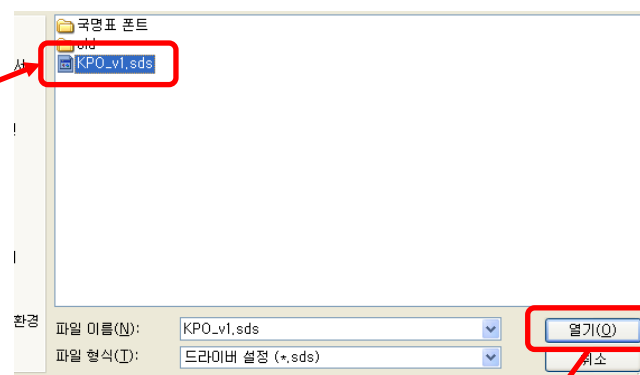
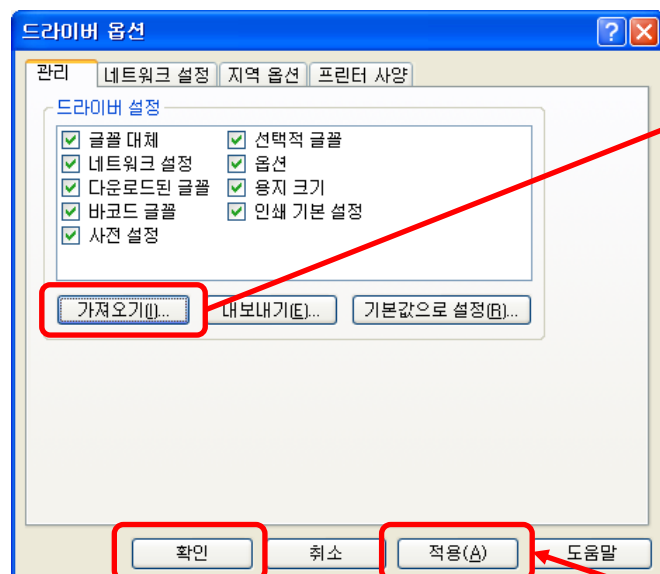
- Windows XP → 속성
- Windows Vista, Windows 7, Windows 8 → 프린터 속성

8. 속성 화면에서 도구 > 드라이버 옵션을 선택합니다.



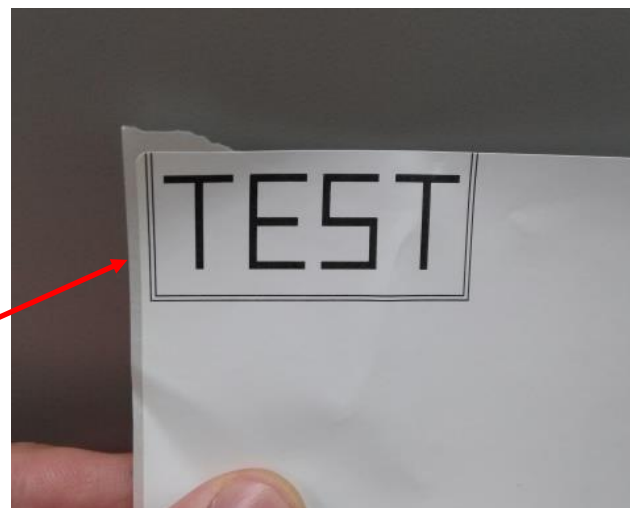
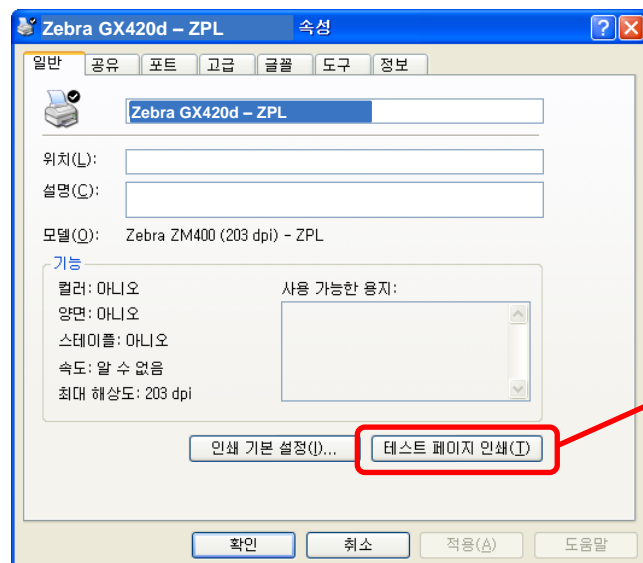
## 5. 드라이버 설치 및 설정

9. 드라이버 옵션 화면에서 가져오기를 누른 후 동봉된 CD의 “KPO\_v1.sds”(드라이버 설정 파일)를 선택하고 열기를 누릅니다.
10. 결과 가져오기 화면에서 확인을 누른 후 드라이버 옵션 화면에서 적용 버튼과 확인 버튼을 차례대로 누르면 설정이 완료됩니다.



## 5. 드라이버 설치 및 설정

11. 드라이버 설정 완료 후 속성 화면에서 테스트 페이지 인쇄를 눌러 테스트 페이지가 출력되면 드라이버 설치는 완료됩니다.



## 6. 7 FLASH 급지 버튼 모드

1. 프린터의 전원을 켜 상태에서 몇 초간 급지 버튼을 누르십시오.
2. 녹색 상태 표시등이 순서대로 여러 번 점멸할 것이며, 특정 점멸 횟수 후 급지 버튼에서 손을 떼면 다음을 실행합니다.



점멸 횟수	실행
*	Configuration 라벨 출력
**	Standard 용지 Calibration(보정)
***	직렬 포트 설정
****	초기화
*****	프린터 폭 조정
*****	프린터 어둡기 조정
*****	Manual 용지 Calibration(보정)

## 7. 장애 해결 및 유지보수(1)

LED 상태 및 색상	프린터 상태	원인	해결방법
꺼짐	꺼짐	<ul style="list-style-type: none"> <li>프린터에 전원이 공급되지 않은 경우</li> </ul>	<ul style="list-style-type: none"> <li>전원 연결 상태 재확인</li> <li>전원 연결을 30초간 끊은 후 재연결 및 재확인</li> </ul>
황갈색	중지	<ul style="list-style-type: none"> <li>프린터가 POST (Power On Self Test)를 하지 않은 경우</li> <li>메모리 오류가 발생한 경우</li> </ul>	<ul style="list-style-type: none"> <li>프린터를 켜 직후 발생한 경우 유지보수 담당자에게 연락</li> <li>인쇄 후 발생한 경우 전원을 껐다가 켜 후 인쇄 재개</li> </ul>
적색 점멸	중지	<ul style="list-style-type: none"> <li>용지가 없을 경우</li> <li>프린트헤드가 열린 경우</li> </ul>	<ul style="list-style-type: none"> <li>용지를 장착한 후 급지 버튼을 눌러 인쇄 재개</li> <li>프린터 커버를 닫고 급지 버튼을 눌러 인쇄 재개</li> </ul>
녹색으로 2회 점멸	일시 중지	<ul style="list-style-type: none"> <li>프린터가 일시 중지된 경우</li> </ul>	<ul style="list-style-type: none"> <li>급지 버튼을 눌러 인쇄를 재개</li> </ul>
녹색과 적색으로 교대 점멸	서비스 필요	<ul style="list-style-type: none"> <li>플래시 메모리가 프로그램 되어 있지 않은 경우</li> </ul>	<ul style="list-style-type: none"> <li>유지보수 담당자에게 연락</li> </ul>
적색, 적색, 녹색 순으로 점멸	서비스 필요	<ul style="list-style-type: none"> <li>프린터헤드 또는 모터에 치명적인 고장이 발생한 경우</li> </ul>	<ul style="list-style-type: none"> <li>유지보수 담당자에게 연락</li> </ul>

## 7. 장애 해결 및 유지보수(2)

### ➤ 권장 청소 주기

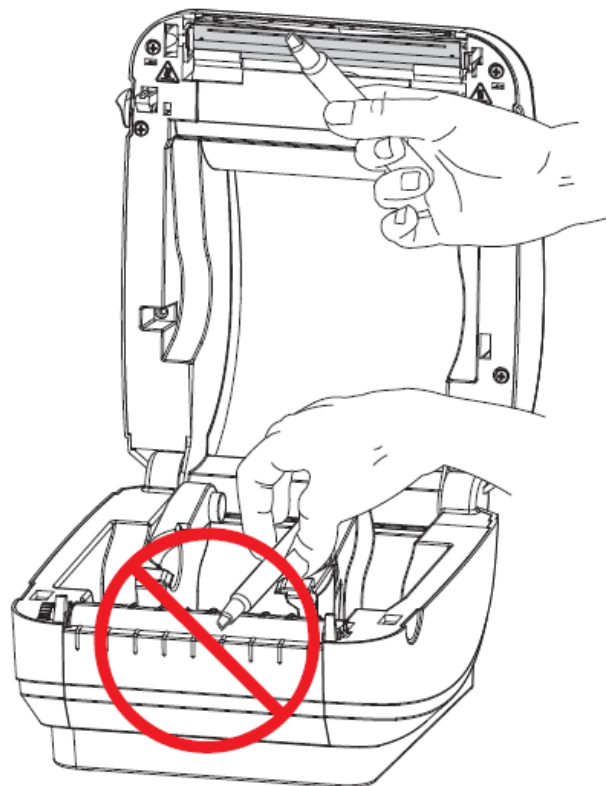
영역	방식	주기
프린트헤드	솔벤트 또는 이소프로필 알콜(90% 이상)	롤 미디어 1롤에 한 번
플래튼롤러	솔벤트 또는 이소프로필 알콜(90% 이상)	필요시
필 바	솔벤트 또는 이소프로필 알콜(90% 이상)	
미디어 경로	솔벤트 또는 이소프로필 알콜(90% 이상)	



## 7. 장애 해결 및 유지보수(3)

### ➤ 프린트헤드 청소

1. 프린터 커버를 엽니다.
2. 이소프로필 알콜(90%이상)에 적신 깨끗한 면봉으로, 중앙에서 바깥 방향으로 프린트헤드를 청소하십시오.



## 7. 장애 해결 및 유지보수(4)

### ➤ 플레튼롤러 청소 및 교체

1. 프린터 커버를 열고 용지를 제거합니다.
2. 플레튼롤러 양쪽의 바깥면에 있는 탭을 눌러 위쪽으로 회전시키십시오.
3. 프린터의 아랫면에서 플레튼롤러를 들어올려 밖으로 빼내십시오.
4. 이소프로필 알콜(90%이상)에 적신 깨끗한 면봉으로, 중앙에서 바깥 방향으로 플레튼롤러를 청소하십시오.
5. 플레튼롤러를 프린터에 넣은 후 탭을 찰칵 소리가 날 때 까지 돌려 고정하세요.

플레튼롤러 탭

